

Авторское право © 2011. Acer Incorporated.  
Все права защищены.

Руководство пользователя проектора Acer серии C120  
Дата первого издания: 9/2011

В изложенные в настоящей публикации сведения могут периодически вноситься поправки без обязательств по уведомлению кого-либо о таких исправлениях или изменениях. Эти изменения будут включены в новые редакции данного руководства или в дополнительные документы и публикации. Компания Acer Incorporated не делает никаких утверждений и не дает никаких гарантий, ни выраженных в явной форме, ни подразумеваемых, относительно содержания настоящей публикации и, в частности, заявляет об отказе от подразумеваемых гарантий пригодности данного продукта для продажи или использования в конкретных целях.

Запишите номер модели, ее серийный номер, а также дату и место покупки в соответствующих строках внизу на свободном месте. Серийный номер и номер модели вашего устройства Acer указаны на этикетке на его корпусе. При обращении в компанию Acer по почте по поводу вашего устройства следует обязательно указывать его серийный номер, номер модели, дату и место покупки.

Никакая часть настоящей публикации не может быть воспроизведена, сохранена в системах поиска информации или передана в любой форме и любыми средствами – электронными, механическими, путем фотокопирования, записи или иным образом – без предварительного на то письменного согласия Acer Incorporated.

Проектор Acer серии C120

Номер модели: \_\_\_\_\_

Серийный номер: \_\_\_\_\_

Дата приобретения: \_\_\_\_\_

Место приобретения: \_\_\_\_\_

Acer и логотип Acer являются зарегистрированными товарными знаками корпорации Acer. Названия продуктов и товарные знаки других компаний используются здесь только с целью идентификации и принадлежат соответствующим компаниям.

## Информация, касающаяся безопасности и удобства использования

Внимательно прочтите настоящие инструкции. Сохраните настоящий документ для получения необходимой информации в процессе эксплуатации устройства. Следуйте всем предупреждениям и указаниям, имеющимся на данном устройстве.

### Выключение устройства перед очисткой

Не используйте жидкие очистители и аэрозоли. Для очистки используйте влажную ткань.

### Меры предосторожности при отключении питания

Соблюдайте приведенные ниже рекомендации при подключении и отключении питания к внешнему блоку питания.

- Прежде чем вставить вилку блока питания в розетку сети переменного тока, подсоедините блок питания к проектору.
- Перед отсоединением блока питания от проектора извлеките вилку из розетки.
- Если система оснащена несколькими источниками питания, отключите питание системы, отсоединив все кабели питания от электросети.

### Меры предосторожности, касающиеся доступности мест подключения к электрической сети

Убедитесь, что сетевая розетка, к которой подключен блок питания, легко доступна и расположена максимально близко к оператору оборудования. При необходимости отключить питание оборудования убедитесь, что блок питания отсоединен от электрической розетки.



#### Внимание!

- Не используйте данное устройство вблизи воды.
- Не устанавливайте устройство на неустойчивую тележку, стойку или стол. Падение устройства может привести к его серьезному повреждению.
- Щели и отверстия предназначены для вентиляции устройства с целью обеспечения его надежной работы и предотвращения перегрева. Запрещается блокировать или перекрывать эти отверстия. Не блокируйте отверстия, располагая устройство на кровати, диване, ковре или других подобных поверхностях.
- Данное устройство нельзя располагать рядом с радиатором отопления или нагревателем или над ними, также нельзя устанавливать устройство в закрытом пространстве без обеспечения должной вентиляции.
- Не допускайте попадания каких-либо предметов внутрь устройства через щели в корпусе, т.к. они могут попасть на участки, находящиеся под напряжением, или вызвать короткое замыкание, что может привести к возгоранию или поражению электрическим током. Не допускайте попадания каких-либо жидкостей на устройство или внутрь его корпуса.
- Чтобы избежать повреждения внутренних компонентов и предотвратить утечку батареи, не размещайте устройство на вибрирующих поверхностях.
- Не рекомендуется использовать данное устройство во время занятий спортом, тренировок или в других условиях, когда возможна вибрация, так как это может вызвать непредвиденное короткое замыкание или повреждение вращающихся деталей.

## Обслуживание изделия

Не пытайтесь ремонтировать устройство самостоятельно, так как при открытии или снятии крышки можно подвергнуться воздействию высокого напряжения и других опасных факторов. Любые работы по техническому обслуживанию устройства должны выполнять только квалифицированные специалисты сервисной службы.

К квалифицированным специалистам сервисной службы необходимо обращаться в следующих случаях:

- кабель питания или его вилка повреждены, порезаны или изношены;
- внутри корпуса устройства попала жидкость;
- устройство было подвержено воздействию дождя или влаги;
- падение устройства или повреждение его корпуса;
- в работе устройства наблюдаются очевидные нарушения, свидетельствующие о необходимости технического обслуживания;
- устройство не работает надлежащим образом, несмотря на выполнение всех указаний по эксплуатации.



**Примечание.** Изменяйте только те настройки, которые описаны в инструкциях по эксплуатации, так как неправильная регулировка других параметров может привести к повреждению устройства и необходимости вмешательства квалифицированного специалиста для восстановления нормального состояния устройства.



**Внимание!** В целях безопасности не используйте несовместимые детали при замене или добавлении компонентов. Для получения информации о возможных вариантах обратитесь к продавцу. Данное устройство и его модификации могут содержать мелкие детали. Храните их в месте, недоступном для маленьких детей.

## Дополнительная информация о безопасности

- Запрещается смотреть в объектив проектора в объектив проектора лампы. Это может привести к повреждению органов зрения.
- Сначала включайте проектор, а затем источник сигнала.
- Не используйте устройство в следующих условиях:
  - Плохо вентилируемое или ограниченное пространство. Необходимо устанавливать проектор на расстоянии не менее 50 см от стен и обеспечить свободную циркуляцию воздуха вокруг него.
  - Места, в которых существует возможность воздействия высоких температур, например, в автомобиле с закрытыми окнами.
  - Места с повышенной влажностью, запыленностью или задымленностью, так как это может вызвать загрязнение оптических компонентов, сокращение срока службы устройства и ухудшение изображения.
  - Места рядом с пожарной сигнализацией.
  - Места с температурой окружающего воздуха выше 40°C (104°F).
  - Места, находящиеся на высоте более 3000 м над уровнем моря.
- При возникновении неполадок немедленно отключите проектор от сети. Нельзя использовать устройство, если из него идет дым либо оно издает звуки или запахи, не характерные для его нормальной работы. Это может привести к возгоранию или поражению электрическим током. В этом случае немедленно отключите устройство от сети и свяжитесь с продавцом устройства.
- Прекратите эксплуатацию устройства, если оно упало или было повреждено. Свяжитесь с продавцом для проверки устройства.
- Не направляйте объектив проектора на солнце. Это может привести к возгоранию.
- Не допускайте частого внезапного отключения основного питания или отключения проектора от сети питания во время работы.
- При наличии воздушного фильтра регулярно его очищайте. При загрязнении фильтра или вентиляционных отверстий температура внутри устройства может подняться, что может привести к повреждению устройства.
- Во время работы проектора не блокируйте его объектив какими-либо предметами, так как это может вызвать нагрев, деформацию или возгорание этих предметов.
- Не пытайтесь разобрать проектор. Внутри имеется опасное высокое напряжение, которое может привести к травме. Обслуживание должен выполнять только квалифицированный специалист.
- Не ставьте проектор вертикально на торец его корпуса. Это может вызвать его опрокидывание, что в свою очередь может привести к поломке или травме.

## Меры предосторожности, связанные с опасностями для органов слуха

Для защиты органов слуха соблюдайте следующие рекомендации.

- Увеличивайте громкость постепенно до нужного уровня.
- Не увеличивайте уровень громкости после того, как вы к нему привыкли.
- Не слушайте музыку на большой громкости в течение длительного периода времени.
- Не увеличивайте громкость, чтобы перекрыть внешний шум.
- Уменьшайте громкость, если вы не слышите людей, разговаривающих рядом с вами.

## Указания по утилизации

Запрещается утилизировать данное электронное устройство с бытовым мусором. С целью сведения к минимуму загрязнения и обеспечения максимальной защиты окружающей среды устройство подлежит переработке. Для получения дополнительной информации о правилах, установленных Директивой по отходам электрического и электронного оборудования (WEEE) посетите веб-сайт <http://www.acer-group.com/public/Sustainability/sustainability01.htm>.



# Правила и замечания, касающиеся безопасности

## Уведомление Федеральной комиссии по связи США (FCC)

Данное оборудование было проверено и признано соответствующим ограничениям на цифровые устройства класса В в соответствии с Частью 15 правил FCC. Целью этих ограничений является обеспечение приемлемой защиты от вредных помех при установке оборудования в жилых помещениях. Данное оборудование генерирует, использует и может распространять радиочастотное излучение и при нарушении инструкций по установке или эксплуатации может вызывать помехи при радиосвязи. Однако даже при соблюдении инструкций по установке нет гарантии того, что в каком-то конкретном случае не возникнут помехи. Если данное устройство вызывает помехи при приеме радио- и телевизионных сигналов, что можно проверить, выключив и включив устройство, пользователю рекомендуется попытаться устранить помехи с помощью приведенных ниже мер:

- изменить ориентацию или местоположение приемной антенны;
- увеличить расстояние между приемником и устройством;
- подключить устройство к линии питающей электрической сети, отличной от той, к которой подключен приемник;
- обратиться за помощью к продавцу или опытному специалисту по теле- и радиотехнике.

## Примечание. Экранированные кабели

Для выполнения требований правил FCC все подключения к другим вычислительным устройствам необходимо выполнять посредством экранированных кабелей.

## Примечание. Периферийные устройства

К данному устройству можно подсоединить только периферийные устройства (устройства ввода-вывода, терминалы, принтеры и т.п.), сертифицированные на соответствие ограничениям класса В.

Эксплуатация несертифицированных периферийных устройств может привести к помехам при приеме радио- и телесигналов.

## Внимание.

Внесение в конструкцию устройства изменений, которые не были в явном виде одобрены производителем, может повлечь за собой аннулирование права пользователя, предоставленного Федеральной комиссией по связи США, на эксплуатацию данного устройства.

## Условия эксплуатации

Данное устройство соответствует Части 15 правил FCC. Эксплуатация устройства допускается при соблюдении следующих двух условий: (1) данное устройство не должно создавать вредных помех, и (2) данное устройство должно сохранять работоспособность при действии любых помех, включая помехи, которые могут препятствовать его нормальной работе.

## Примечание. Для пользователей в Канаде

Этот цифровой прибор класса В соответствует канадским требованиям ICES-003.

## Remarque à l'intention des utilisateurs canadiens

Cet appareil numérique de la classe B est conforme à la norme NMB-003 du Canada.

## Заявление о соответствии для стран Евросоюза

Компания Асег заявляет, что проекторы данной серии соответствуют основным требованиям и другим соответствующим положениям Директивы 1999/5/EC. Соответствует требованиям к сертификации для Российской Федерации



## Уведомление о соответствии стандартам для радиоустройств



Примечание. Приведенная ниже информация о соответствии стандартам относится к моделям с интерфейсом беспроводной локальной сети и (или) Bluetooth.

## Общие сведения

Данное устройство соответствует стандартам радиочастот и безопасности всех стран и регионов, в которых разрешено его использование с интерфейсами беспроводной передачи данных.

В зависимости от конфигурации данное устройство может содержать или не содержать радиоустройства для беспроводной передачи данных (такие как модули беспроводной локальной сети и (или) Bluetooth).

## Канада – маломощные нелицензируемые устройства радиосвязи (RSS-210)

### а. Общие сведения

Эксплуатация устройства допускается при соблюдении следующих двух условий:

1. данный прибор не должен вызвать вредных помех;
2. данный прибор должен принимать все помехи, включая помехи, которые могут препятствовать его нормальной эксплуатации.

### б. Эксплуатация в диапазоне 2,4 ГГц

Данный прибор предназначен для эксплуатации внутри помещения с целью предотвращения появления радиопомех для лицензированных услуг, а для установки вне помещения требуется лицензия.

## Список стран

Данное устройство необходимо использовать строго в соответствии с правилами и ограничениями, действующими в стране эксплуатации. Для получения дополнительной информации обратитесь в местное представительство компании в стране эксплуатации устройства. Актуальный список стран доступен по адресу <http://ec.europa.eu/enterprise/rf/templem.htm>.

# Основные сведения

## Примечания по использованию

### Необходимо:

- Выключать устройство перед очисткой.
- Очищать корпус при помощи мягкой ткани, смоченной слабым моющим средством.
- Извлекать вилку блока питания из электрической розетки, если устройство не будет использоваться в течение длительного периода времени.

### Запрещается:

- Использовать для очистки устройства абразивные чистящие средства, парафины или растворители.
- Эксплуатировать устройство в следующих условиях:
  - при очень высокой или низкой температуре или при высокой влажности;
  - в местах с повышенным содержанием пыли или грязи;
  - вблизи каких-либо устройств, генерирующих сильное магнитное поле;
  - под прямыми солнечными лучами.

## Меры предосторожности

Чтобы максимально продлить срок службы устройства, учитывайте все предупреждения и выполняйте все меры предосторожности и процедуры технического обслуживания, содержащиеся в настоящем руководстве.

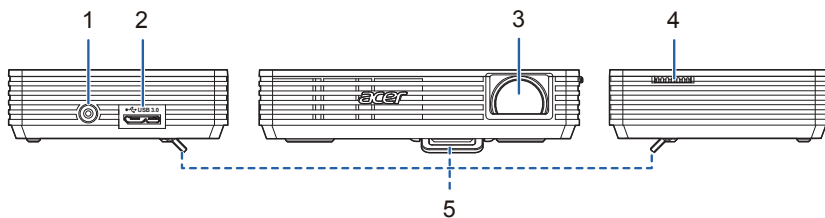


### Внимание!

- Запрещается смотреть в объектив проектора при включенной лампе. Это может привести к повреждению органов зрения.
- Для снижения риска возгорания или поражения электрическим током не подвергайте данное устройство воздействию дождя или влаги.
- Не открывайте и не разбирайте устройство, так как это может вызвать поражение электрическим током.
- Сначала включайте проектор, а затем источники сигнала.

# Введение

## Описание проектора



#	Описание	#	Описание
1	Вход питания постоянного тока	4	Кольцо фокусировки
2	Разъем USB 3.0 Micro-B	5	Опорная ножка
3	Объектив		

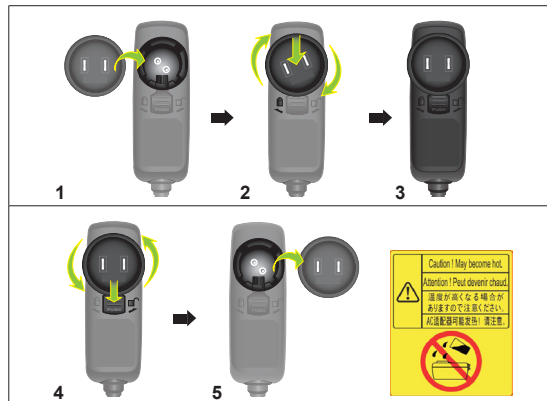
## Комплектация

Данный проектор поставляется в комплекте со всеми указанными ниже компонентами. Проверьте наличие всех компонентов, входящих в комплект поставки. Немедленно обратитесь к продавцу в случае отсутствия какого-либо из компонентов.

		
Проектор	Блок питания с вилкой для подключения к питающей сети переменного тока	Разветвительный кабель USB
		
Чехол	Руководство пользователя	Краткое руководство

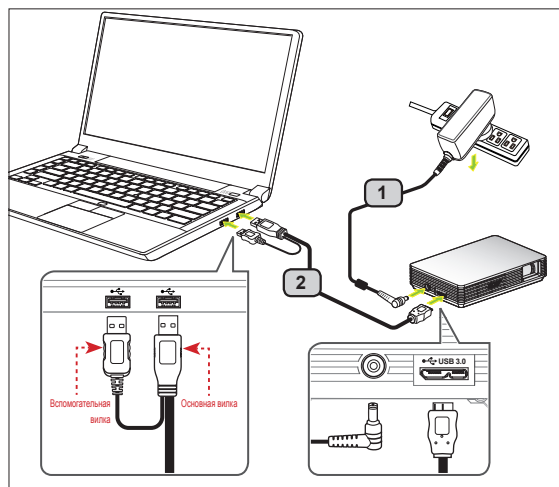
## Подготовка к эксплуатации

### Использование вилки блока питания



#	Описание
1	Вставка вилки (рис. 1–3)
2	Замена вилки (рис. 4–6)

### Подключение проектора



#	Описание
1	Блок питания с вилкой для подключения к питающей сети переменного тока
2	Разветвительный кабель USB



**Примечание.** Для обеспечения надлежащей работы проектора с компьютером убедитесь, что частота обновления экрана совместима с проектором.

Подключите одну вилку кабеля USB к разъему компьютера, а вторую – к разъему USB проектора. Для получения более яркого изображения необходимо использовать блок питания или подключить к компьютеру обе вилки, установленные на одном из концов разветвительного кабеля USB.



**Примечание.** Для получения максимальной яркости изображения рекомендуется использовать блок питания.

**Примечание.** Если использовать блок питания невозможно, то для получения наилучшего качества изображения рекомендуется подключать проектор к разъему USB 3.0, а при его отсутствии подключать к компьютеру обе вилки, расположенные на одном из концов кабеля USB. Убедитесь, что используемый компьютер может обеспечить подачу необходимого тока через разъемы USB.

**Примечание.** При наличии только одного разъема USB рекомендуется использовать основную вилку кабеля USB.

**Примечание.** При использовании ноутбука, изготовленного не компанией Acer, рекомендуется подключать к нему обе вилки кабеля USB.

**Примечание.** К компьютеру может быть подключен только один проектор C120.

**Минимальные требования к системе:**

- Процессор Core 2 Duo, 2,0 ГГц
- ОЗУ DDR SDRAM, 2 ГБ



**Примечание.** При использовании проектора совместно с нетбуком или ноутбуком на платформе CULV не рекомендуется воспроизводить видеозаписи (в соответствии с ограничениями на питание процессора).

**Примечание.** Для плавного воспроизведения видеозаписей рекомендуется использовать ноутбуки с процессорами Dual Core и выше.

**Примечание.** Пропускная способность интерфейса USB зависит от его версии (USB 3.0 или 2.0).

**Поддерживаемые операционные системы:**

- Windows XP Home или Professional, 32-разрядная версия, пакет обновления 3 (SP3) или новее
- Windows Vista, 32- и 64-разрядная версии, пакет обновления 2 (SP2) или новее
- Windows 7, 32- и 64-разрядная версии



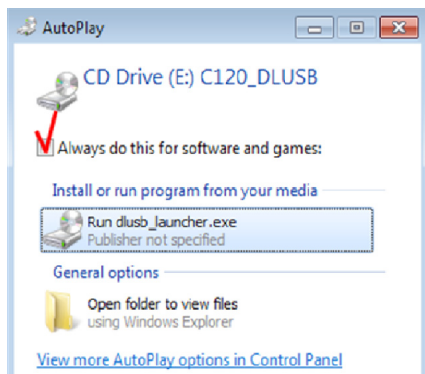
**Примечание.** Операционные системы Mac OS и Android OS не поддерживаются.

**Выключение проектора**

После завершения использования проектора отключите разветвительный кабель USB от компьютера.

**Передача изображения по интерфейсу USB**

Передача изображения по интерфейсу USB – удобная функция, позволяющая отображать содержимое экрана настольного компьютера или ноутбука (далее – компьютера) при помощи одного кабеля USB без использования дополнительных драйверов. Передача изображения на проектор модели C120 может осуществляться при помощи интерфейса USB версий USB 3.0 и 2.0.



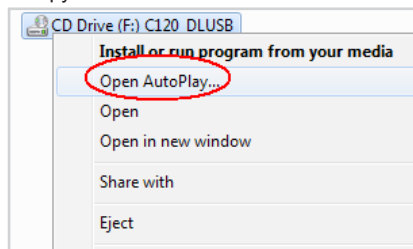
При первом подключении компьютер автоматически обнаруживает проектор модели C120, после чего вам необходимо будет установить приложение Acer DisplayPal, следуя указаниям, отображаемым на экране. Выберите пункт «Выполнить dlusb\_launcherC120.exe», в результате чего содержимое экрана компьютера будет отображаться через проектор C120. Функция передачи изображения по интерфейсу USB настроена.



**Примечание.** Проверьте, включена ли функция автоматического запуска. Если данная функция выключена, включите ее вручную.

Щелчком правой кнопки мыши откройте папку и запустите приложение dlusb\_launcherC120.exe.

Приложение Acer DisplayPal отображается в виде значка в области уведомлений. Когда проектор C120 будет готов к использованию, на экран будет выведено сообщение «Обнаружен C120».



**Примечание.** Проектор C120 следует использовать только после того, как компьютер завершит процедуру запуска или перезапуска ОС.

**Примечание.** Убедитесь, что вы имеете доступ к вашему компьютеру на уровне администратора.

**Примечание.** На экране компьютера может отображаться всплывающее окно антивирусной программы с запросом на запуск проектора C120.

**Примечание.** Во время передачи изображения на проектор через интерфейс USB не рекомендуется использовать другие устройства с интерфейсом USB (внешний накопитель на оптических дисках, внешний НЖМД, зарядка батарей телефонов и других устройств).

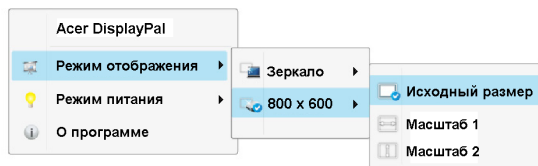
**Примечание.** Проектор не поддерживает возможность передачи изображения по интерфейсу USB во время работы игр, использующих DirectX.

# Acer DisplayPal

Для изменения настроек щелкните на значке Acer DisplayPal.

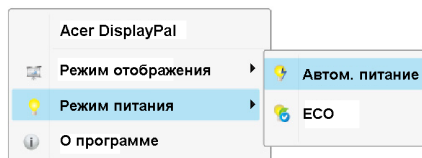
## Режим отображения

Вы можете выбрать один из двух режимов отображения: «Зеркало» и «800x600». По умолчанию выбран режим «800x600».



## Режим питания

Вы можете выбрать один из двух режимов питания: «Автом. питание» и «ЕСО». По умолчанию устанавливается режим «Автом. питание».

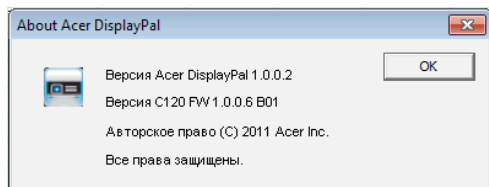


Выберите наиболее подходящий режим в соответствии со следующей таблицей.

Режим питания		Подключение USB	Полная мощность (для справки)	Сравнительная оценка яркости (единицы измерения: лм) в ★	Примечания
Авто.	Блок питания	нет	20 Вт	★★★★★★	Рекомендуется использовать при наличии блока питания
	USB 3.0 × 1 (основной)	1 разъем, USB 3.0 × 1	9 Вт	★★★★★★	Без блока питания, ноутбук с разъемом USB 3.0
	USB 2.0 × 2	2 разъема, USB 2.0 × 2	7 Вт	★★★★★	Без блока питания, ноутбук с разъемом USB 2.0
	USB 2.0 × 1 (основной)	1 разъем, USB 2.0 × 1	4–7 Вт	★★★★	Зависит от мощности цепи питания USB
Есо	Блок питания	нет	12 Вт	★★★★★★	Рекомендуется использовать для отображения информации без звука
	USB 3.0 × 1 (основной)	1 разъем, USB 3.0 × 1	4,5 Вт	★★	Зависит от мощности цепи питания USB
	USB 2.0 × 2	2 разъема, USB 2.0 × 2	4 Вт	★★	Зависит от мощности цепи питания USB
	USB 2.0 × 1 (основной)	1 разъем, USB 2.0 × 1	4 Вт	★★	Зависит от мощности цепи питания USB

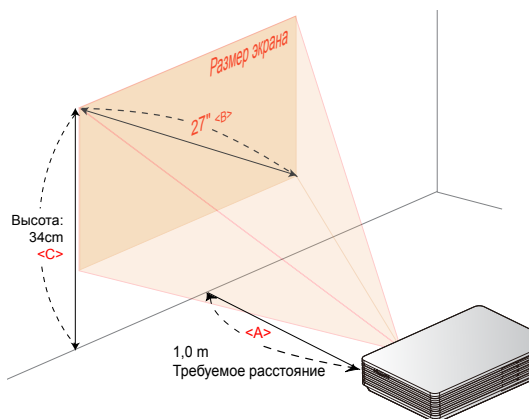
## О программе

О программе: информация о версии программы Acer DisplayPal.





## Оптимизация размера изображения и расстояния до него



Выберите необходимое расстояние. После установки вы сможете воспользоваться функцией передачи изображения по интерфейсу USB.

Требуемое расстояние (м) <A>	Размер экрана		Высота <C> От основания до верхней границы изображения (см)
	Диагональ (дюймы) <B>	Ш x В (см)	
0,37	10	22 × 12	12
0,5	14	30 × 17	17
1,0	27	61 × 34	34
1,5	41	91 × 51	51
2,0	55	121 × 68	68
2,5	68	152 × 85	85
3,0	82	182 × 102	102
3,5	96	212 × 119	119
3,65	100	221 × 124	124

## Приложения

### Устранение неполадок

Методы устранения возможных неполадок

#	Нарушение в работе	Решение
1	На экране отсутствует изображение	<ul style="list-style-type: none"> <li>Убедитесь, что кабели USB правильно и надежно подсоединены.</li> <li>Убедитесь, что компьютер включен.</li> <li>Убедитесь, что к компьютеру подключена основная вилка кабеля USB.</li> <li>При использовании ноутбука, изготовленного не компанией Acer, рекомендуется подключать к нему обе вилки кабеля USB.</li> </ul>
2	Изображение не сфокусировано	<ul style="list-style-type: none"> <li>Настройте проектор при помощи кольца фокусировки.</li> <li>Отрегулируйте расстояние до экрана в соответствии со своими потребностями.</li> </ul>
3	Изображение слишком большое или слишком маленькое	<ul style="list-style-type: none"> <li>Переместите проектор ближе к экрану или дальше от экрана.</li> </ul>
4	Изображение мигает	<ul style="list-style-type: none"> <li>Настройте режим электропитания, поскольку интерфейс USB не обеспечивает достаточной мощности. Для выполнения настройки следуйте указаниям, отображаемым на экране.</li> <li>В продаже есть блоки питания с разъемом USB.</li> </ul>

## Технические характеристики

Система проецирования	DLP®	Масса	176 г
Разрешение	собственное разрешение WVGA (854 × 480)	Габаритные размеры	110 × 85 × 25 мм (4,3 × 3,3 × 0,98 дюймов)
Число отображаемых цветов	16,7 миллиона цветов		
Частота кадровой развертки	25–86 Гц	Входные разъемы	Вход питания постоянного тока, 1 шт. Разъем USB 3.0 Micro-B, 1 шт.
Частота строчной развертки	30–100 кГц		
Объектив проектора	F = 1,87, f = 11,00 мм, ручная фокусировка	Источник питания	Сетевой блок питания, 40 Вт (19 В/2,54 А, 100–240 В перем. тока) Питание от компьютера: USB (тип А)
Размер проекционного экрана по диагонали	10 – 100 дюймов (25 – 365 см)		
Соотношение сторон	16:9 (исходное), 4:3	Потребляемая мощность	23 Вт (максимальная) от сетевого блока питания
Проекционное отношение	55 дюймов на расстоянии 2 м (1,65:1)		
Рабочая температура	5°C – 35°C (41°F – 95°F)	Стандартный комплект поставки	Сетевой блок питания с вилкой, 1 шт. Разветвительный кабель USB, 1 шт. Чехол, 1 шт. Руководство пользователя (на компакт-диске), 1 шт. Краткое руководство, 1 шт.
Рабочая относительная влажность воздуха	35% – 80%		
Совместимость с компьютерами	Windows XP / Vista / Win7		

## Совместимые режимы

### А. Синхронизация для видеосигнала ПК в формате 4:3

Аналоговый сигнал VGA – видеосигнал ПК			
Режим	Разрешение	Частота кадров (Гц)	Частота строк (кГц)
SVGA	800 × 600	60	37,9
XGA	1024 × 768	60	48,4
SXGA	1280 × 1024	60	64,0
QuadVGA	1280 × 960	60	60,0
SXGA+	1400 × 1050	60	65,3
UXGA	1600 × 1200	60	75,0

### В. Синхронизация для широкоэкранный видеосигнала ПК

Аналоговый сигнал VGA – видеосигнал ПК			
Режим	Разрешение	Частота кадров (Гц)	Частота строк (кГц)
WXGA	1280 × 768	60	47,8
WXGA	1280 × 720	60	44,8
WXGA	1280 × 800	60	49,6
WXGA	1024 × 768	60	59,9
WSXGA+	640 × 480	60	65,3
WSXGA+	800 × 600	60	67,5
WSXGA+	1024 × 768	60	47,7